

# L'Aggression Indirecte : une violence invisible !

---

**Sylvain Roy**

Docteur en Sciences de l'Éducation

Master Santé Publique en milieu scolaire

Psychologue clinicien



2ème Congrès suisse de  
psychologie scolaire  
Vendredi 12 novembre 2021



## Cette présentation repose sur une thèse

- comportant une revue de littérature, l'expérimentation d'un questionnaire auto-rapporté et l'expérimentation d'un programme de prévention québécois (Verlaan, 2007) en France.
- Nous regarderons une partie de la revue de la littérature et quelques chiffres à la fin
- Pour l'exercice d'aujourd'hui j'aimerais qu'on se représente groupe sur un spectre allant de sain à malsain comportant plusieurs formes d'agression physique, directe, indirecte, etc.

# Objectifs de cette présentation

---

1. Prendre conscience
  1. de cette forme subtile et invisible d'agression
  2. Comprendre certains mécanismes de fonctionnement
  3. Des souffrances causées par ce harcèlement
2. Comment intervenir



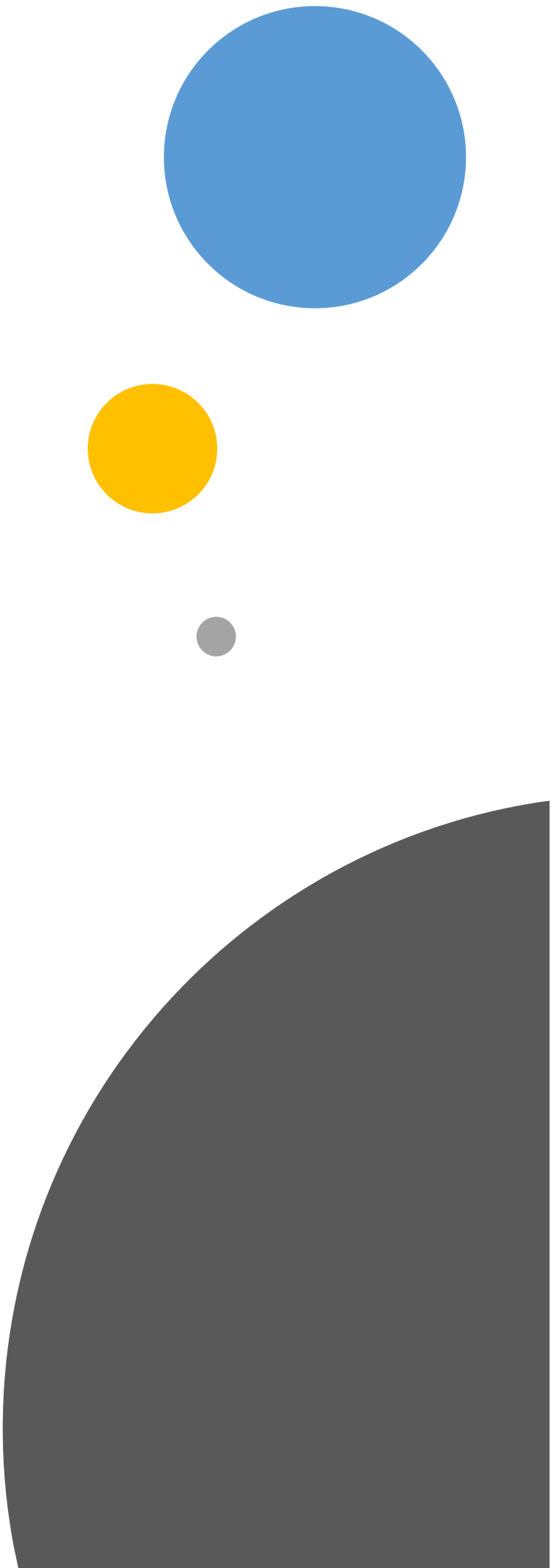
# Les 3 caractéristiques du harcèlement en milieu scolaire

- **Relation asymétrique** entre le/les agresseurs et le/les victimes.
- **La répétitivité** : il s'agit d'agressions qui se répètent régulièrement durant une longue période.
- **L'intentionnalité** : l'agresseur.s agissent dans le but de blesser la victime .

# Le harcèlement

Est une forme d'agression qui peut être directe ou indirecte, impliquant à la fois les garçons et les filles.

- **Physique** : utilisation de l'agression physique pour faire mal (pousser, donner des coups de pied, etc.)
- **Verbale** : utiliser l'agression verbale pour faire mal (insultes, moqueries, menaces, etc.)
- **Social** : Utiliser le groupe ou le réseau social de la personne pour heurter une personne



# Définition de l'agression indirecte

---

ou Aggression Pro-  
sociale (Sears, 1961)

# Définition – Aggression indirecte

- Est une **agression sans face à face** avec la **victime** (Feshbach, 1969; Lagerspetz et al., 19881 cité par Björkqvist et al. 1994)
- Permet **d’agresser une victime tout en restant caché** (Björkqvist, et al., 1992 ; Lagerspetz, et al., 1988 ; Salmivalli et al., 1996; Garandeau et Cillessen, 2006)
- Utilise **l’environnement social de la victime** (Cairns & Cairns, 1994 ; Xie et al. 2002).
- L’**agresseur développe** chez son interlocuteur (le **témoin complice**) toute sensation qui provoquera le **rejet de la victime** (Roy, 2018).





# Les formes d'agression indirecte

- **Physique** monsieur, il m'a poussé (accuser à tort son camarade)
- **Comportements physiques passifs** : ignorer physiquement un enfant dans un groupe
- **Comportements verbaux passifs** : demander aux autres d'ignorer un enfant dans un groupe
- **Verbal** reprocher faussement un comportement (il a fait tomber mon stylo).
- **Cyberbullying** utiliser de manière anonyme les moyens électroniques pour heurter la victime

Positiv Action: <https://www.positiveaction.net/blog/social-bullying>

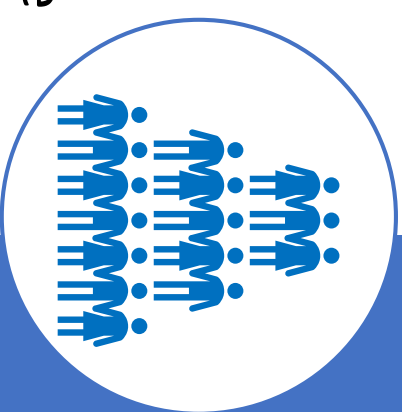


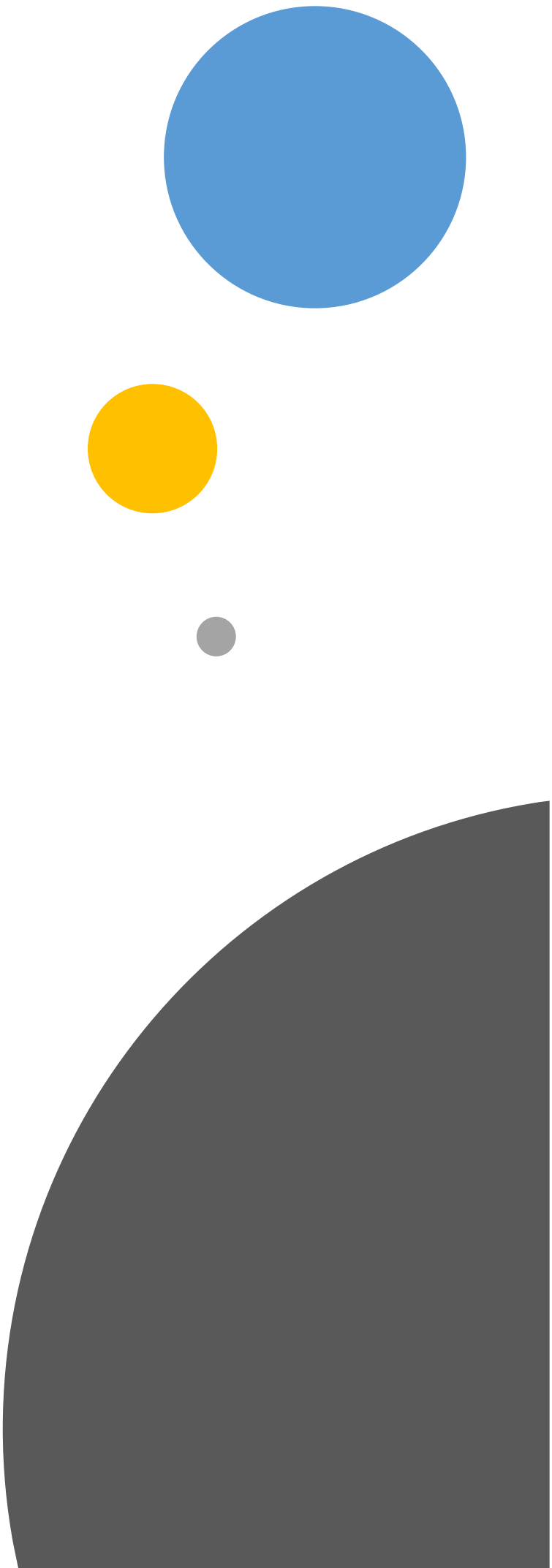
# Contagion versus répétition

- **Contagion dans le groupe (versus répétition)** : l'agression indirecte utilise le phénomène de contagion, le nombre de personnes contre la victime (Garandeaу et Cillessen, 2006).
- **Comme la rumeur** les informations proviennent d'une multitude de sources ou sans source déterminée.
- **Paroxystique**: contagion est généralisée
- **Asymétrie (≠ égalité)**: le groupe diffus contre la victime
- **Victime**: Perte du statut de victime.

## Plusieurs comportements possibles

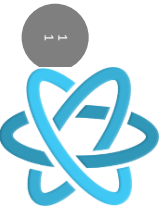
- Répandre de fausses rumeurs, calomnier, colporter des ragots
- Tenir des propos malveillants sur autrui
- Faire tomber la faute sur une personne
- Demander d'exclure une personne
- Ne plus parler à une personne, montrer un visage de dégoût, partir quand la personne arrive dans le groupe
- Devenir ami avec quelqu'un pour se venger de cette personne, pour l'isoler
- Raconter le secret d'un élève
- Etc.





# Quelques compétences des agresseurs indirects

Statistiquement corrélé



# Forces et faiblesses de l'agresseur indirect

- Force
  - Intelligence cognitive et sociale
  - Capable de cacher ses intentions (camouflage)
  - Bien intégré dans un groupe
  - Statut élevé (leader) dans un groupe
  - Se défend subtilement contre des agressions (Roy, 2018).
- Faiblesse cachée :
  - Difficulté à exprimer sa colère (Garandeau et Cillessen, 2006)
  - Un manque d'empathie (Social intelligence – empathy = aggression? (Björkqvist et al., 2000)
  - Difficulté à se remettre en question (Garandeau et Cillessen, 2006)
  - Peur d'être pris en faute

# Stratégies de camouflage

Éviter de montrer ses réels intentions même avec ses amis proches

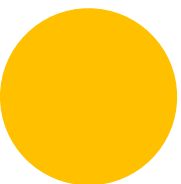
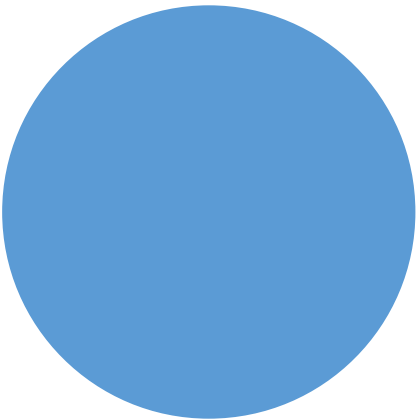
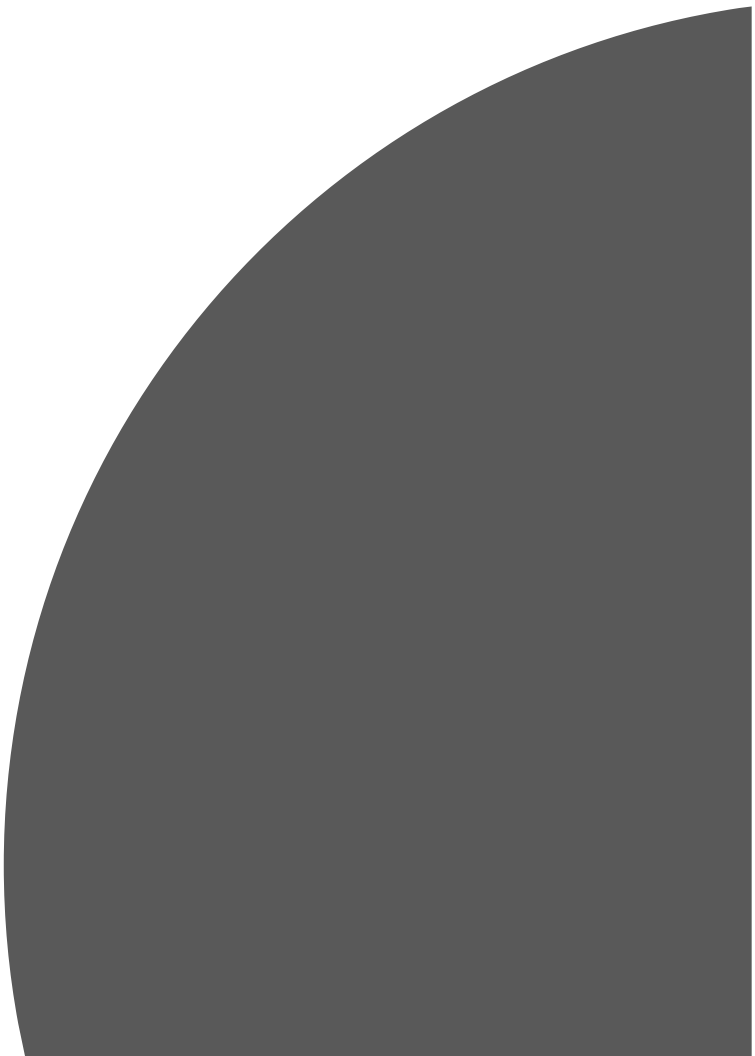
- **Manipulation du groupe social sans la présence de la victime** (Feshbach, 1969 ; Lagerspetz et al., 19881 cité par Björkqvist et al. 1994).
- **L'insinuation** : sur des faits subjectifs. Il est gentil mais ...
- **L'argumentation**, en apparence, rationnelle et factuelle : présentés comme une communication normale comme par exemple, le cas d'une critique (injuste) du travail d'une personne (Kaukiainen et al., 2001).



# La victime

(Ganrandeau et Cillissen, 2006)

- Souvent bien intégré dans un groupe
- Parfois leader
- Possède souvent des capacités sociales jalouées par l'agresseur
- Possède une apparence décontraction et sentiment de force personnelle, jaloué par l'agresseur



5

# Souffrance de la victime

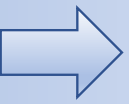


## Discours intérieur

### irrationnel – Pensée automatique (Beck)

C'est sûrement de ma faute. Ça n'ira jamais mieux.

Ce discours intérieur nuit à un rétablissement de la victime et devient un mode de pensée.



## Culpabilité confusionnelle

« Pourquoi me font-ils cela ? »

« Qu'ai-je fait de mal ? »

Plus la victime vit d'exclusion, plus elle intègre un discours intérieur irrationnel et automatique qui affecte l'estime de soi.



## Déni/faire semblant de rien

« Ça ne m'affecte pas »

« Je ne suis pas une victime »



## Douleur

### psychologique

« Ça fait mal... »

Embarras, colère, anxiété, humiliation, solitude, gêne, sentiment de trahison, tristesse, culpabilité...

## Peur – paranoïa

Ils sont tous contre moi

« Est-ce que ça va durer tout le temps ? »

« Qui a parlé contre moi... »



## Désir de fuir

« Je ne veux plus y aller... »

Je ne veux plus les voir... »

3 types de réactions:

- Se joindre à un autre groupe
- S'absenter de l'école ou abandonner
- Développer des pensées suicidaires





# Le terreau de l'agression indirecte

- L'enfant utilise spontanément l'agression indirecte dès (3 ans)
- L'enfant apprend que ce n'est pas interdit car les adultes n'interviennent pas (Bandura)
- L'agresseur utilise différents pièges cognitifs comme celui **du biais de représentativité** (raccourci mental qui consiste à porter un jugement à partir de quelques éléments qui ne sont pas nécessairement vrais), du **désengagement moral** et de la **dissonance cognitive** et.

# Désengagement moral

(Bandura)

## Requalification cognitive

- *Justification morale de sa conduite permettant de considérer son comportement comme moins immoral que celui qui nous agresse*

## Minimisation

- *Reconsidération et minimisation des conséquences des dommages causés par ses actes.*

## Disqualification de la victime

- *Déshumanisation (dévaluation) des victimes en tant qu'êtres humains*

## Obscurcissement du lien causal

- *Attribution de la responsabilité et du blâme à autrui (nous ne faisons pas de l'agression indirecte, c'est lui qui nous embête)*

# Dissonance cognitive

Pensées ou  
émotions  
contradictaires

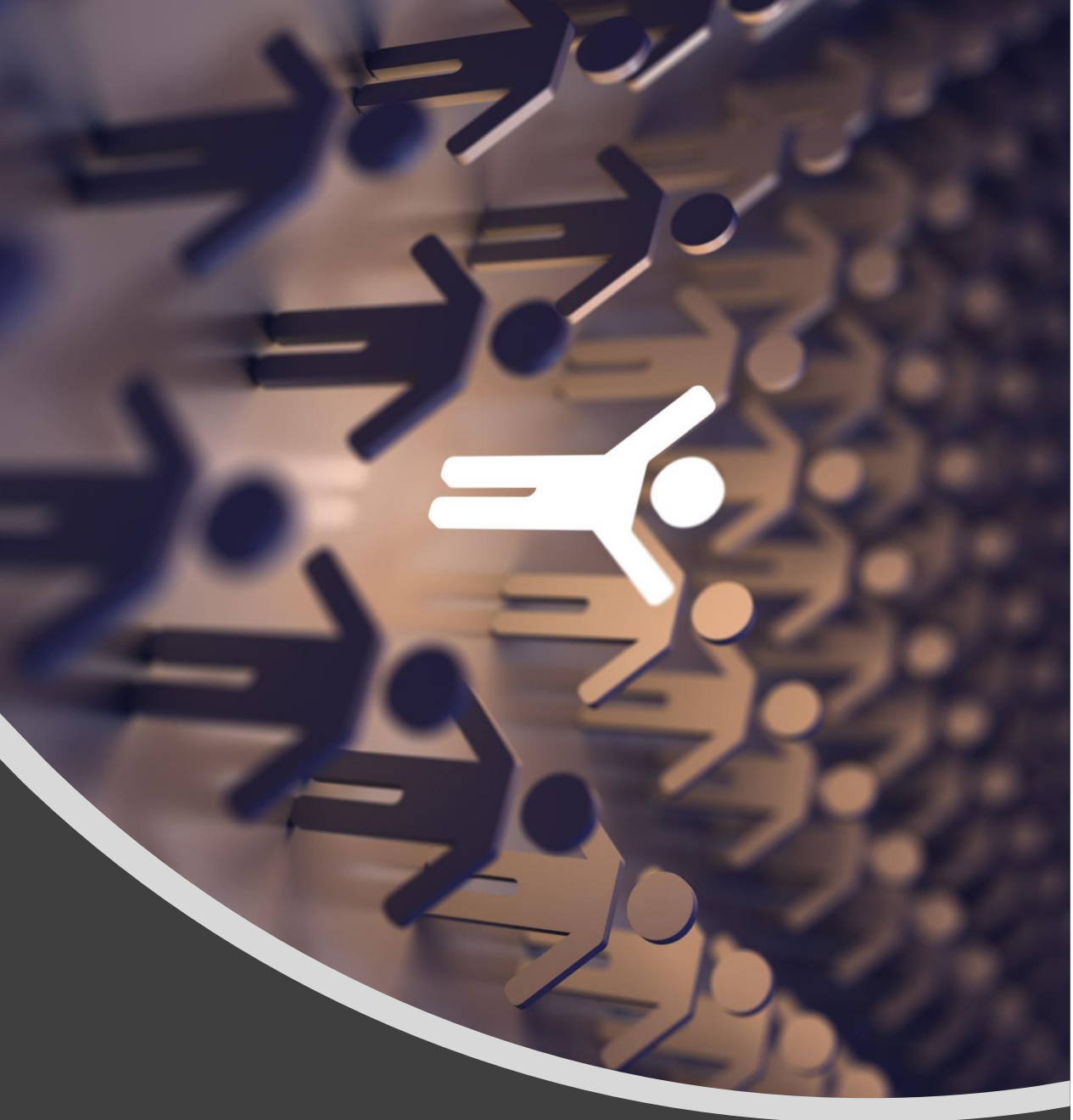
Génèrent des tensions  
(frustration, culpabilité,  
anxiété »  
(Festinger, 1962).

Cherche à réduire  
l'inconfort  
(Festinger, 1962).

Exemple:  
on m'a dit qu'il est  
méchant, je ne  
vais pas lui parler.

Difficulté de prendre  
conscience de l'erreur  
de jugement (Garandau et  
Cillessen (2006)

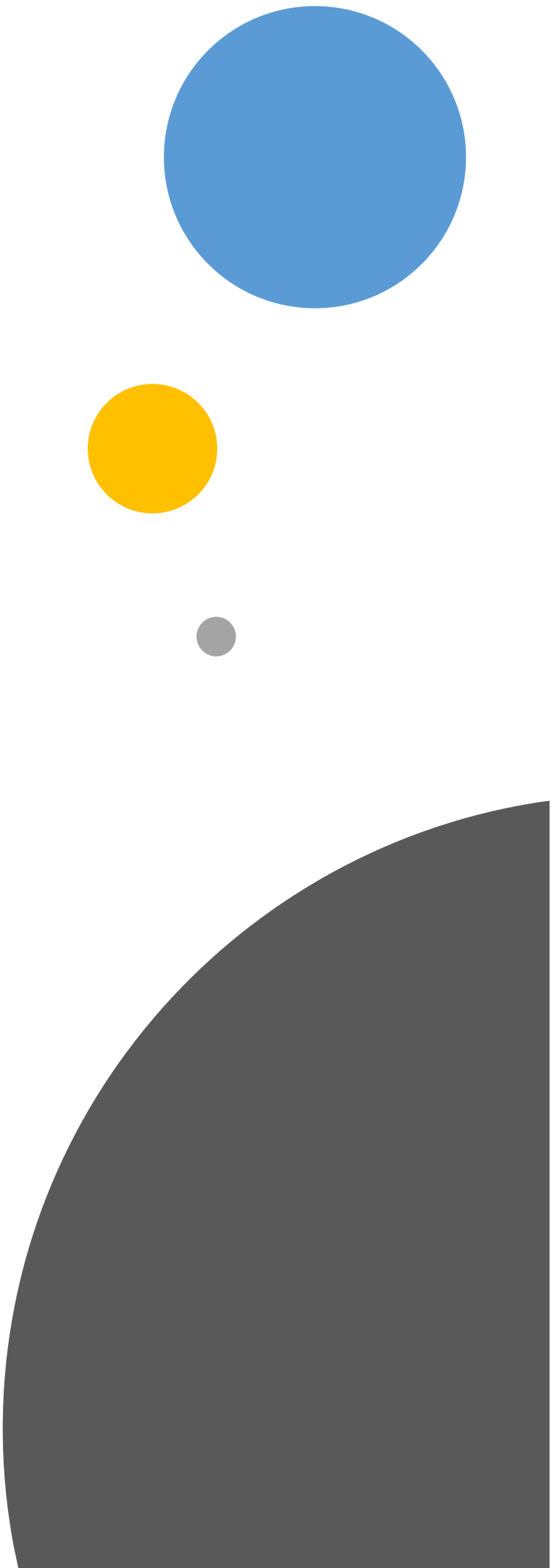
Chercher des preuves  
pour confirmer l'idée  
de départ  
(Kaukainen et al., 2001)



# Intervention universelle

# Pour prévenir

- Promouvoir les interactions prenant en compte le ressenti subjectif de chacun pour un terreau (un climat scolaire) démocratique et non asymétrique
- Enseigner les bonnes pratiques de gestion des interactions (message clair, CNV, etc.)
- Donner un espace permettant à l'enfant l'expression subjective de qu'il peut ressentir comme une agression.
- Connaître et enseigner les différentes formes d'agressions (le harcèlement, l'agression indirecte, etc.) et leurs conséquences.
- Il faut agir en permanence pour agir avant l'agression, les « agresseurs » vont dire « nous ne l'agressons pas, c'est lui / elle qui nous embête ».



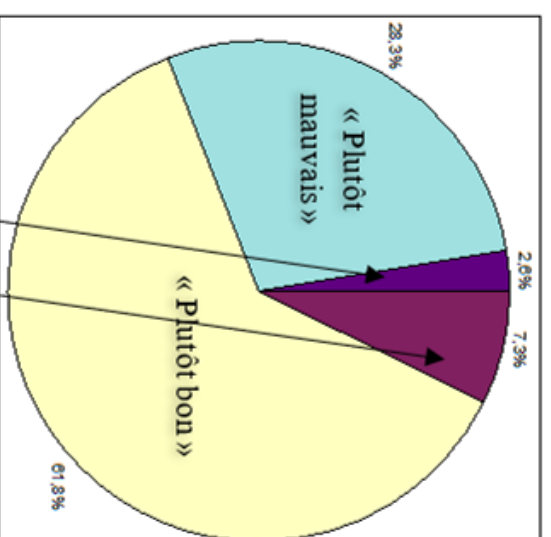
5

# Résultats d'enquête



69.1 % d'élèves ont une perception **POSITIVE** du climat scolaire

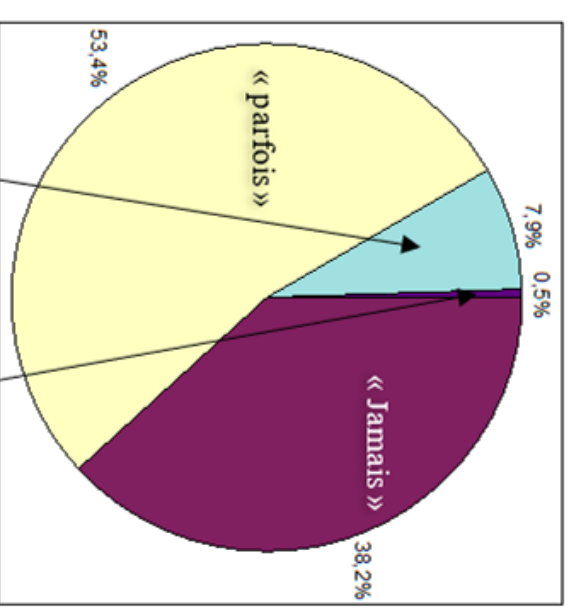
Climat scolaire



« Très mauvais » ● « Très bon climat »

61,8 % d'élèves **utilisent** des comportements d'agression indirecte

Utilisation de comportements d'agression indirecte




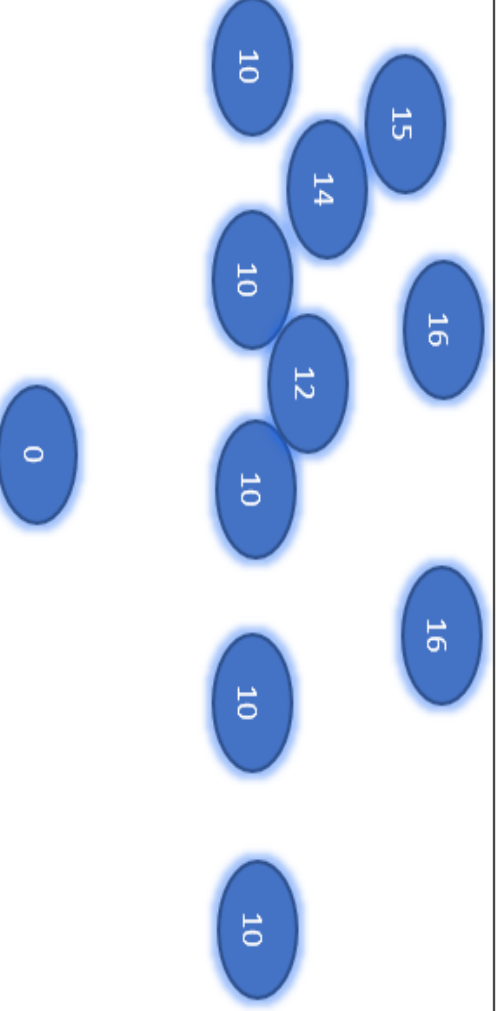
« Souvent » ● « Très souvent »

Climat scolaire très positif  
Malgré la présence importante d'agression indirecte

# Questionnaire d'auto-évaluation Adulte

- D'un groupe de 14 employés de rectorat responsables les mission d'égalité et lutte contre le harcèlement
- 1. Il y a une majorité de participants ayant un score au maximum de ce qui est accepté par la société (10 à 16) !**
  - 2. 13 participants ont utilisé au total de 46 comportements d'agression indirectes.**
  - 3. En utilisant 9 des 11 formes d'agression indirecte.**



à 48 Score de 33	Utilise régulièrement des gestes jugés graves par la société	
à 32 Score de 17	Geste jugé moyennement grave par la société	
à 16 Score de 0	Gestes les plus Acceptés par la société	





Quel terreau social et de santé mentale voulons-nous transmettre à nos enfants ?



Merci de votre écoute



A photograph of a wooden boardwalk winding through a grassy field. The boardwalk is made of light-colored wooden planks and curves through the grass. In the background, there is a golf course with several sand traps and a line of trees under a cloudy sky. The overall scene is a natural, outdoor setting.

Pour aller plus loin

# Thèse sur l'agression indirecte (2014-2018)

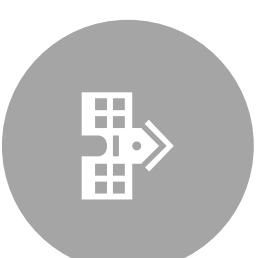
- Roy, S. (2018) Prévenir l'agression indirecte ; expérimentation et adaptation d'un programme de prévention en collège (<http://www.theses.fr/2018LYSE1247> ou <https://tel.archives-ouvertes.fr/tel-02069651>).
- Expérimentation d'un questionnaire auto-rapporté portant uniquement sur l'agression indirecte qui interrogeait les enfants sur leur comportements de témoin, victime et agresseur.
- Expérimentation d'un outil de prévention québécois (Verlaan, 2007) dans un collège en France 2015-2016,



Notre enquête en  
collège sur  
l'agression  
indirecte (Roy, 2018)



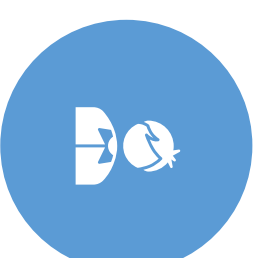
191 ENFANTS



CLASSE DE GIÈME



89 FILLES  
(47.3 %)



99 garçons  
(52.7 %)

Aggression  
indirecte

Et genre

- L'agression indirecte a été identifiée grâce aux études sur la violence chez les filles
- Les filles utiliseraient l'agression indirecte plus souvent (42 %) que les garçons (23 %) de 11 ans (Verlaan, 2014, p. 8).
- Au total, Si l'on prend en compte l'agression directe et indirecte, les garçons agressent autant que les filles (Tremblay, 2008).



Agression  
indirecte et Genre  
études sur l'agression directe  
et indirecte



- Les garçons agressent indirectement autant que les filles (49.6% de fille qui agressent contre 50.9% de garçons) (Roy, 2018)

## Rejet et genre

- Les filles rejettent plus que les garçons dans les deux sexes
- Les garçons rejettent plus dans le même sexe

## Agression

### indirecte et genre

Nos résultats montrent nuances certaines notions liées au genre,





## Agression indirecte et Climat scolaire

Demander à d'autres d'exclure	Jamais fait	Déjà fait	TOTAL
Indice Climat Scolaire			
Plutôt bon	88,6% (117)	11,4% (15)	100% (132)
Plutôt mauvais	62,7% (37)	37,3% (22)	100% (59)
TOTAL	80,6% (154)	19,4% (37)	100% (191)

Carré rose : enfants ayant déjà demandé à d'autres d'exclure sont statistiquement significatif être peu nombreux à percevoir le climat scolaire positivement.

Carré bleu: les enfants ayant déjà utilisé l'agression indirecte sont plus nombreux à percevoir négativement le climat scolaire et ce résultat est statistiquement significatif.



## Les élèves qui agressent « Parfois »

Demander à d'autres d'exclure l'élève de la classe	Jamais	Parfois (1 à 2 fois)	Souvent (3 à 5 fois)	Tout le temps (plus de 5 fois)	TOTAL
Indice Climat Scolaire					
Très bon	92,9% (13)	7,1% (1)	0,0% (0)	0,0% (0)	100% (14)
Plutôt bon	88,1% (104)	10,2% (12)	0,8% (1)	0,8% (1)	100% (118)
Plutôt mauvais	64,8% (35)	35,2% (19)	0,0% (0)	0,0% (0)	100% (54)
Très mauvais	40,0% (2)	60,0% (3)	0,0% (0)	0,0% (0)	100% (5)
TOTAL	80,6% (154)	18,3% (35)	0,5% (1)	0,5% (1)	100% (191)



## Demander d'exclure par vengeance

Demander à d'autres d'exclure		Jamais	Déjà fait	TOTAL
Par vengeance	Jamais	86,8% (112)	13.2% (17)	100% (129)
	Jamais	59,1% (26)	40.9% (18)	100% (44)
	Déjà fait	80,6% (138)	19.4% (35)	100% (173)
	TOTAL			



Nombre d'élèves  
différents qui font  
de l'agression  
indirecte  
« Parfois »

Aggression indirecte fomentée	Jamais	Parfois	Souvent	Très souvent
Complot contre une personne	90.5% (172)	8.9% (17)	0.5% (1)	0%
Jeter la faute sur une autre personne	73.7% (140)	23.2% (44)	1.6% (3)	1.6% (3)
Demander aux amis d'exclure une personne	80.6% (154)	18.3% (35)	0.5% (1)	0.5% (1)
Voler un ami à la victime	95.8% (183)	4.2% (8)	0%	0%
Se moquer d'un élève seul	88.9% (168)	10.6% (20)	0.5% (1)	0%
Raconter le secret d'une personne	80.5% (153)	17.9% (34)	1.1% (2)	0.5% (1)
Colporter des ragots	87.4% (166)	12.6% (24)	0%	0%
		182		

**Total : 92** élèves différents ont donné un total de **182** citations.

## Expérimentation d'un programme de prévention québécois en France (Roy, 2018)

- Expérimenté en France de 2015 à 2016
- Le chercheur a accompagné les porteurs du projet au sein de l'établissement (Accompagnement participatif)
- Les porteurs du projet étaient deux enseignante.s. de Sixième
- Le programme a été dispensé à 2 classes de 6<sup>e</sup> (environ 48 élèves)
- 13 rencontres ont été nécessaires au total (de Juin à novembre/décembre)
- 9 ateliers proposés dans la « Trousse »
- 4 rencontres de préparations



## Trousse de prévention

Programme de prévention de l'agression indirecte auto-porté développé au Québec (Verlaan, 2007)

- Expérimentation en France dans le cadre de la Thèse Roy, S. (2018) Prévenir l'agression indirecte ; expérimentation et adaptation d'un programme de prévention en collège

# Programme autoporté

- Explication détaillé de l'agression indirecte et de chaque activité
- Liste de tout le matériel nécessaire à l'activité
- Les organisateurs sont libres d'utiliser un seul exercice, plusieurs ou l'ensemble
- Une vidéo avec présentation de la problématique par des enfants, des acteurs, des témoignages d'agresseurs, de victimes et de témoins et de la chercheure auteure de la Trousse de prévention



# Accompagnement participatif

- La trousse contient toutes les informations nécessaires à connaître pour chaque actions
- L'accompagnateur discute avec les porteurs du projet pour les aider à s'approprier les actions
- Rencontre des porteurs de projet
  1. Rencontre des enseignant.e.s de 6<sup>e</sup> intéressé par la thématique
  2. Planification des ateliers

# Porteur.e.s du projet

- Deux enseignant.e.s de l'établissement
- Elles Ils peuvent cibler seulement une ou deux classe pour la première année d'expérimentation
- Temps de préparation peu chronophage car tout est très bien explicite
- Permet d'avoir une relation différente avec les élèves
- De parler avec les enfants de sujets plus difficile à aborder après un conflit
- Permet de rencontrer des familles engagées et intéressées par ce genre d'action

## Les activités (1/5)

1. Atelier 1 QUESTIONNAIRE MESURE DES CONNAISSANCES
2. Atelier 2 VISIONNEMENT DVD + DISCUSSION
3. Atelier 3 AVEC LES PARENTS
4. Atelier 4 CORRECTION QUESTIONNAIRES
5. Atelier 5 AUTO EVALUATION AGRESSION INDIRECTE (enfants)

# Les activités (6/11)

6. Atelier 6 Questionnaire Parents et Atelier Mais que se passe-t-il ?
  7. Atelier 7 Théâtre forum
  8. Atelier 8 QUESTIONNAIRE MESURER SON AGGRESSION INDIRECTE (parents)
- Rencontre de préparation des affiches et des masques
9. Atelier 9 AFFICHE (+ ou – 3 séances)
  10. Atelier 10 LES MASQUES (+ ou – 3 séances)
- FIN DE PROJET**
11. Atelier 11 Bilan des élèves et des porteurs du projet

# Quelques observations de l'enquête et de l'expérimentation d'un outil québécois de prévention

Beaucoup d'élèves font  
« parfois » de l'agression  
indirecte.

La non-gestion des  
interactions et des  
« petits » conflits favorise le  
développement de  
l'agression indirecte comme  
moyen d'autoprotection

Beaucoup d'élèves (25%)  
utilisateurs de l'agression  
indirecte le font pour se  
venger (se défendre)

Les enfants admettent plus  
facilement leur utilisation  
de l'agression indirecte en  
l'absence de conflit

Lors d'un conflit : les élèves  
requalifient l'agression  
indirecte comme étant un  
simple moyen de « se  
défendre » car les adultes  
ne font rien

Les filles utilisent l'agression  
indirecte autant que les  
garçons.